

Praca Mariusza Szuberta została napisana na III etap kampanii PTTK „Polska naszych dni”, którego hasło, jak wiadomo, brzmiało: „Kraj wielkiego budowania”. Osobliwością jest fakt, że autor pracy w momencie jej pisania miał niespełna 15 lat (rocznik 1964), zaś od 24 kwietnia 1976 r. jest on członkiem PTTK. Pracę napisał pod kierunkiem mgr. Janiny Pilarskiej, opiekunki SKKT PTTK przy Zbiorczej Szkole Gminnej w Skomlinie, którego młody działacz jest prezesem.

Zamieszczając ten suchy właściwie rejestr osiągnięć „małej gminy wielkiego budowania”, odstępujemy od zasady uchylania się od druku tekstów, które w jakikolwiek sposób przypominałyby sprawozdanie. To „sprawozdanie” bowiem robi jednak nieodparte wrażenie i jest, jak nam się zdaje, niezwykle przekonujące.

Przy sposobności informujemy, że dwa spośród drukowanych w tym roczniku artykułów poświęcone są tematowi, które autorzy opracowali w innej wersji i przesłali również do odpowiednich sztabów kampanii „Polska naszych dni”. Są to prace: «Trójmiejski Park Krajobrazowy» Czesława Skonki (Gdańsk) oraz «W kręgu problemów jeziora Drużno» Romana Klima (Hel).

MARIUSZ SZUBERT

Mała gmina wielkiego budowania

Do czerwca 1975 r. Skomlin należał do powiatu wieluńskiego w województwie łódzkim. Obecnie jest najmniejszą gminą w województwie sieradzkim. Do gminy należy 11 sołectw. Sam Skomlin ma 52 km² powierzchni i liczy 4200 mieszkańców. Do najbliższego miasta Wielunia jest 15 km, a do siedziby władz wojewódzkich — Sieradza — 46 km. Z Sieradzem Skomlin ma bezpośrednie połączenie autobusowe raz na dobę.

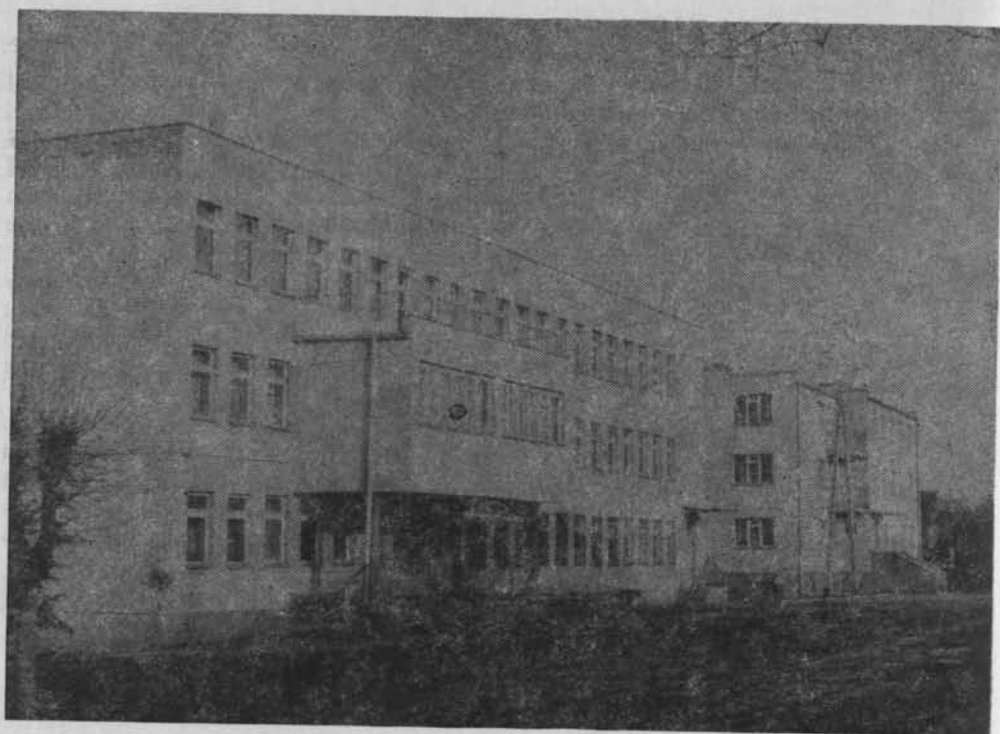
W Skomlinie mieszczą się wszystkie władze gminne. Jest Urząd Gminy, MO, Urząd Pocztowo-Telekomunikacyjny, Bank Spółdzielczy, SKR, GS „Samopomoc Chłopska”.

Miejscowość ma charakter rolniczo-usługowy. Jest to wieś typu wielodrożnicy. Budynki stoją przeważnie frontem do drogi. Zbudowane są najczęściej z cegły

czerwonej lub silikatowej. Starsze domy budowano z kamienia polnego, wapiennego oraz z drewna. Nowsze budynki najczęściej mają stropodachy. Budynki z dawniejszych lat mają dachy kryte blachą, dachówką cementową, eternitem. Likwiduje się słomiane strzechy, które jeszcze gdzieś się trafiają.

Skomlin leży na krańcu Wyżyny Krakowsko-Częstochowskiej. Niektóre źródła zaliczają te okolice do Wielkopolski. Geologicznie związany jest z Jurą Krakowsko-Częstochowsko-Wieluńską. W Wieluniu zaczyna się szlak turystyczny, który łączy się w Częstochowie z ogólnopolskim „Szlakiem Orlich Gniazd”.

W Wieluniu są czynne kamieniołomy wapienia jurajskiego. W Przedmościu odległym od Skomlina o 9 km są kamieniołomy piaskowca o lepszemu żelazystym. W



Skomlin — budynki Ośrodka Zdrowia i Urzędu Gminy (fot. Tomasz Misiak)

okolicy Mareży, 4 km od Skomlina, znajduje się żwirownia. Materiałów tych miejscowi rolnicy używają do celów budowlanych.

Rzeźba terenu stanowi monotonną równinę wzniesioną 196 m n.p.m. Pod Mareżami znajdują się wydmy piaszczyste, które warto zbadać, a na p.in. od wsi przy drodze zwanej Olszyna jest dość duży głaz narzutowy, który proponowaliśmy uznać za pomnik przyrody.

W Skomlinie znajdują się dwa niewielkie stawy, będące własnością gminy. Stawy są zaniedbane i nie prowadzi się w nich hodowli rób. Teren Skomlina leży w dorzeczu Proсны i wszystkie ciekі wodne znajdujące się w okolicy odprowadzają swe wody do Proсны. Proсны jest uregulowana, lecz często na wiosnę i w lecie wylewa, wyrządzając duże szkody rolnikom. Najbardziej odczuwają to rolnicy Toplina i Wróblewa.

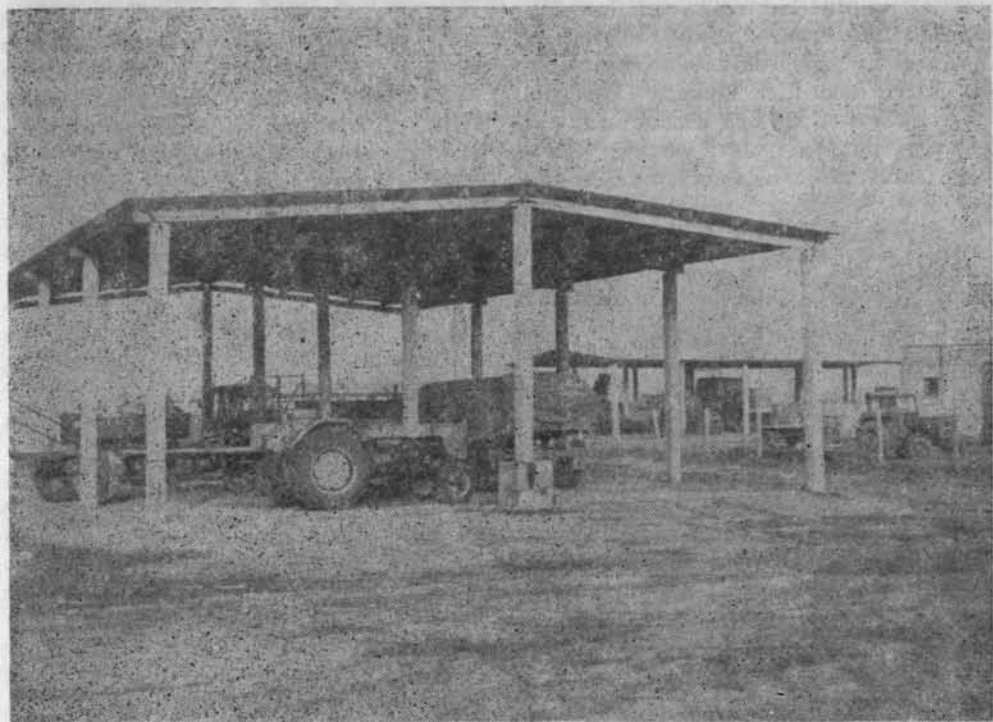
Gleby w Skomlinie są pochodzenia lodowcowego — od piaszczystych, mało

urodzajnych, do gliniastych, o dość dużej wartości użytkowej.

Do 1934 r. we wsi istniał dworek szlachecki będący własnością szlachcica I. Będkowskiego. W 1934 r. majątek został sprzedany przez licytację Żydowi Grunsteinowi, który majątek rozparcelował i sprzedał miejscowej ludności. Niektóre budynki pofolwarczne zachowały się do dnia dzisiejszego. Są własnością gminy oraz indywidualnych rolników.

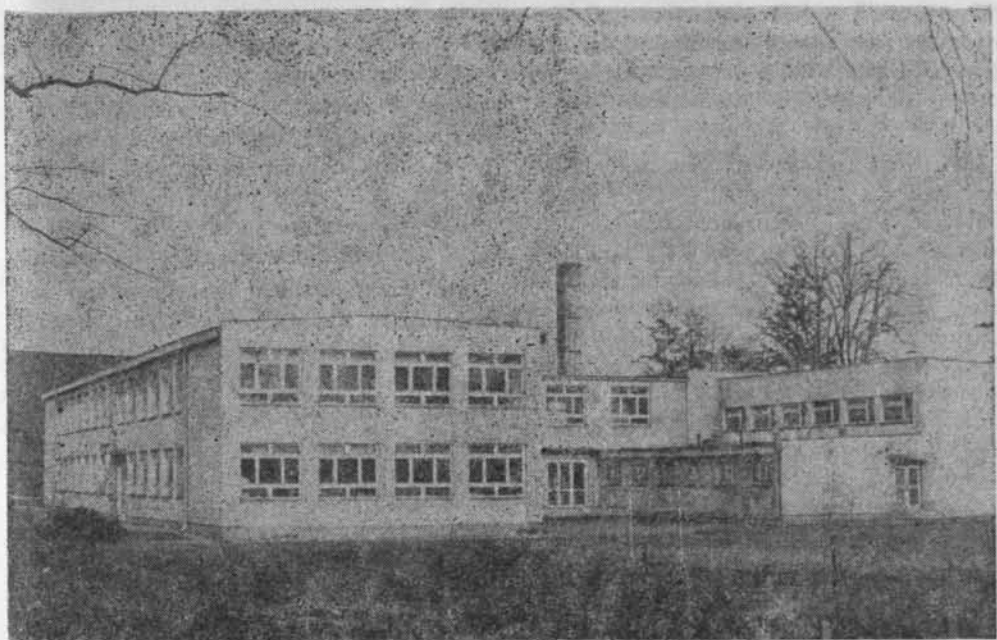
W okresie okupacji hitlerowskiej ludność Skomlina przeżywała ciężkie chwile walki o przetrwanie i zachowanie polskości. We wsi mieścił się posterunek niemieckiej żandarmerii ze szczególnie krwiopijczym komendantem.

Po wyzwoleniu zaczęły się w Skomlinie wielkie przeobrażenia społeczno-ekonomiczne. Skomlin miał zawsze ambitnych gospodarzy, którzy troszczyli się o rozwój miejscowości. Obecnie wieś i gmina w dalszym ciągu rozwijają się dynamicznie pod kierunkiem miejscowych władz. Ca-



Wiaty w Państwowym Ośrodku Maszynowym (fot. Tomasz Misiak)

Zbiorcza Szkoła Gminna w Skomlinie (fot. Tomasz Misiak)



lokszałem prac kieruje naczelnik — Ryszard Szynczewski — młody i energiczny, zapobiegliwy gospodarz. I Sekretarzem KG PZPR jest mgr Edward Domagała, który potrafi skutecznie działać oraz mobilizować do pracy. Jest we wsi jeszcze wielu społecznych działaczy, którym społeczność Skomlina zawdzięcza wiele przedsięwzięć.

Skomlin jest najmniejszą gminą w województwie sieradzkim, lecz w ostatnich latach nazwa wsi często ukazywała się na łamach prasy regionalnej, a nawet ogólnokrajowej. W Skomlinie gościło Polskie Radio i Telewizja, w kinie można było oglądać kronikę filmową, a w telewizji — reportaż o naszej wsi.

W 1978 r. odbyło się w Skomlinie wojewódzkie Święto Ludowe oraz wojewódzka inauguracja nowego roku szkolnego 1978/79. Za rok 1977 Skomlin otrzymał tytuł „Mistrza Gospodarności” woj. sieradzkiego. W skali krajowej też zajmuje wysoką lokatę.

Wszystko to zawdzięczamy pracowitym i gospodarnym „skomlinianom”, którzy nie stronią od pracy społecznej. Dzięki jedności w działaniu w Skomlinie wybudowano wiele. Czy zasługuje on na miano gminy wielkiego budowania? Zapraszamy na spacer po Skomlinie. Nie sposób tu przedstawić całej gminy. Ograniczono się więc tylko do samego Skomlina.

Nasz wspólny spacer rozpoczniemy od centrum wsi. Jest to Plac Powstańców Śląskich. Przy tym placu znajduje się budynek administracyjny i handlowy Gminnej Spółdzielni. Zbudowany został w latach 1969—1971. Koszt budowy wyniósł 2,5 mln zł. Na parterze mieści się Wiejski Dom Towarowy zaspokajający w pełni potrzeby społeczności wsi i gminy. Można tu kupić zmechanizowany sprzęt gospodarstwa domowego, niektóre maszyny i urządzenia rolnicze, radia, telewizory, meble i tym podobne rzeczy. Na piętrze mieszczą się wygodne, widne i przestronne pomieszczenia biurowe. Od wschodu, tuż za starym młynem znajduje się budynek Gminnego Ośrodka Kultury i remi-

za OSP. Zbudowany został w latach 1956—1958. Koszt budowy wyniósł 1,5 mln zł. Jest to centrum życia kulturalnego wsi. Mieści się tu Gminna Biblioteka, świetlica, Ośrodek Nowoczesnej Gospodyni, garaże dla samochodów OSP oraz duża sala rekreacyjna.

Przy ul. Teodora Trojanowskiego jest usytuowany budynek Urzędu Gminy. Zbudowany był w latach 1974—1977. Koszt budowy wyniósł 6,2 mln zł. Mieszczą się tu: Bank Spółdzielczy, MO, KG PZPR, KG ZSL, GK ZSMP, ZG ZBoWiD, ZG LOK i inne. Chlubą Urzędu Gminy jest piękna sala ślubów oraz wygodna sala posiedzeń. Przy tej samej ulicy znajduje się budynek ośrodka zdrowia. Koszt budowy wyniósł 4,6 mln zł. Zbudowano go w bardzo szybkim tempie w 1977 r. przy udziale społeczeństwa całej gminy. Wartość prac społecznych wynosi ok. 1,5 mln zł. Ze względu na duże znaczenie tego obiektu dla wsi, opracowujemy go oddzielnie szczegółowo. Przy ul. 22 Lipca wybudowano w latach 1968—1971 restaurację „Kaskada”. Koszt budowy wyniósł 0,8 mln zł. Jest własnością GS. W 1976 r. restaurację rozbudowano. Znajdują się tu trzy sale konsumpcyjne.

Idąc dalej ulicą 22 Lipca mijamy nowe parterowe i piętrowe domy, które szybko wyrosły na miejscu starych, drewnianych i krytych słomą chat. Wielkie zmiany zaszły również w budownictwie gospodarczym. Stare stodoły i obory są likwidowane i w najbliższej przyszłości pozostaną tylko upamiętnione na zdjęciach. Powstają w Skomlinie nowoczesne gospodarstwa.

Na wielu ulicach uszlachetniono nawierzchnię. Zlikwidowano błoto i wyboje na drogach. Koszt budowy nowych nawierzchni wyniósł 9 mln zł. Przy ul. Kukulskiego znajduje się piekarnia wybudowana w 1956 r. Koszt budowy wyniósł 0,6 mln zł. Jest własnością GS. Obiekt ten pełni ważną rolę w życiu wsi. Zaspokaja potrzeby gminy Skomlin oraz gminy Mokrsko. Codziennie wędruje stąd w teren 2 tony pieczywa. Przy ul. Wieluńskiej usytuowana jest Hydrofornia. Wybudo-

wano ją w 1972 r. Koszt budowy stacji pomp oraz urządzeń podstawowych wyniósł 4,1 mln zł. Łączna długość linii wodociągowej wynosi 7 km. Na skrzyżowaniu ulic Wieluńskiej i 1000-lecia jest gęsto i urządzony skwer z fontanną. Pracowali przy nim w czynnie społecznym pracownicy Urzędu Gminy. Są trzy takie skwerki w Skomlinie. Latem jest to miejsce wypoczynku niedzielnego. Przy skwerku znajduje się przystanek PKS. We wsi są dwa przystanki autobusowe. Na dobę kursuje 46 autobusów PKS oraz zakładowych, dowożących pracowników do warsztatów pracy oraz młodzież do szkół ponadpodstawowych.

Przy ul. Parkowej mieści się budynek Zbiorczej Szkoły Gminnej w Skomlinie. Ze względu na duże znaczenie tego obiektu dla wsi opracujemy go oddzielnie szczegółowo. Za zabytkowym spichlerzem przy ul. Warszawskiej znajduje się przedszkole. Mieści się ono w budynku przeznaczonym pierwotnie na agronomówkę. Są plany budowy nowego przedszkola. Już są na to fundusze. Przy tej samej ulicy znajduje się lecznica dla zwierząt. Wybudowano ją w 1969 r. Koszt budowy wyniósł 1,5 mln zł. Lecznica zajmuje dwa budynki: zabiegowy i administracyjny. Zakład ten spełnia ważną rolę w środowisku wiejskim. Obsługuje gminę Skomlin i Mokrsko. Zatrudnia 5 pracowników. Na przeciwko Lecznicy Zwierząt wybudowano Ośrodek Hodowlany SKR. Już wybudowano 10 budynków. W dalszym ciągu się rozbudowuje. Hoduje się 1600 szt. trzody chlewnej. W 1976 r. oddano do użytku nowy gmach administracyjny

SKR. Koszt budowy wyniósł 3,5 mln zł. Przy ul. Mickiewicza wybudowano w 1964 r. Zlewnię Mleka. Koszt budowy wyniósł 90 tys. zł.

Na miejscu dawnego ogródka zabaw wybudowano w 1962 r. aptekę. Koszt budowy wyniósł 0,8 mln zł. Na piętrze jest mieszkanie dla kierownika apteki. W Skomlinie zaczyna się rozwijać przemysł dziewiarski. Jednopiętrowy stary budynek przy ul. 1000-lecia został zaadaptowany kosztem 1,5 mln zł na potrzeby zakładu. Zakład ten powstał w Skomlinie w 1977 r. Jest to filia Zakładów Przemysłu Dziewiarskiego w Sieradzu. Produkuje się tu ubiory dziecięce. Zatrudnia 40 pracowników. Przy ul. Polnej jest usytuowany plac składowy i punkt skupu buraków Cukrowni Wieluń. Punkt skupu buraków cukrowych został wybudowany w 1974 r. kosztem 5 mln zł. Powierzchnia placu wynosi 1 ha. Koszt wyposażenia wyniósł 2 mln zł. Plac ma utwardzoną betonową nawierzchnię oraz ręcione oświetlenie, umożliwiające prowadzenie pracy nawet w godzinach nocnych. Wyposażony jest w urządzenie do mechanicznego rozładunku typu „kompleks”. Od 1956 r. w Skomlinie jest światło elektryczne. Koszt elektryfikacji wyniósł 4 mln zł. W najbliższym czasie linia elektryfikacyjna zostanie zmodernizowana.

W wielkim skrócie zaprezentowaliśmy najważniejsze budowle w Skomlinie. Sądzimy, że mamy się czym pochwalić, jak na najmniejszą gminę w województwie i że stwierdzenie, iż jest to najmniejsza gmina wielkiego budowania — znajduje uzasadnienie.